

Kähler-keramikken har dybe rødder



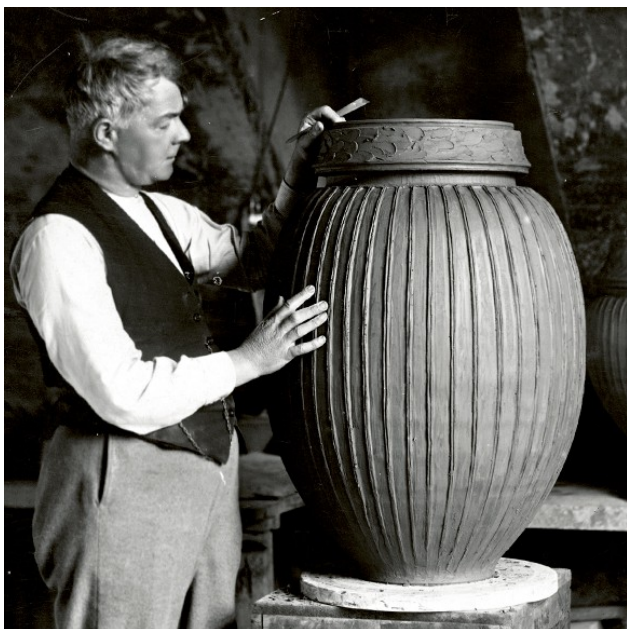
"Herman A. Kähler i sit værksted" malet af L.A. Ring, 1890.

Nævner man den gamle købstad, Næstved, kommer mange uvægerligt til at tænke på keramik. Og det er ikke uden grund. Ifølge historiske kilder har byen siden middelalderen og sandsynligvis også før, til stadighed brødfødet et svingende antal pottemagere. Disse kilder beretter også om kvaliteten af keramikken: "Fordum har Pottemagers Arbejde fra Næstved været i den Anseelse, at man har ført det ud af Landet", kan man læse i Danske Atlas i 1760'erne. Og videre, at leret til produktionen købte pottemagerne af bønderne i Ladby eller af Herlufsholm, som havde egne lergrave. Man købte først leret og betalte derefter for at fylde hullet. I anledning af Kählers 100 års jubilæum i 1939, skrev lokalhistoriker Rasmus Nielsen om de pottemagere han kunne finde materiale om i Næstveds lokalhistoriske arkiver. Bl.a. var der i 1649 tre pottemagere i byen, som alle boede og arbejdede inde midt i byen hvilket medførte, at byrådet i sommeren 1652, som var usædvanlig varm, forbød alle pottemagerne at brænde keramik. Sådanne tiltag, krydret med held, har gjort, at Næstved ikke har haft en bybrand siden 1280.

I 1830'erne blev grunden til Kähler-dynastiet lagt. Et stort behov for kakkelovne i byen fik købmand Hatting til at investere i en kakkelovnsfabrik, som del af sin købmandshandel. I 1838 blev Herman J. Kähler (1808-1884) ansat som fabrikant og begyndte arbejdet med at producere kakler. Ingen ved i dag, hvordan disse kakler så ud. Muligvis lignede de dem, som Kähler havde lært at lave i læretiden på Niemanns Værksted i Eutin, i Holsten. Kähler forlod fabrikken allerede året efter. Kählers far var muremester, så han var vokset op med håndværksfag, ligesom han i læretiden blev bekendt med samarbejde mellem håndværkere og kunstnere, da den tyske kunstner W. Tischbein var ansat på Niemanns Værksted. Et samarbejde, som senere blev så karakteristisk for Kählerfabrikken. Efter endt læretid tog Kähler på valsen,

dvs. som vandrende svend med første stop i Hamburg. Han fortsætter på valsen til 1838, hvor han bliver ansat af Hatting. 1839 etablerer Kähler så sit første pottemagerværksted i Kindhestegade i Næstved. I 1841 bliver han gift med fynboen Mariane Sophie Copmann, og de fik syv børn. I 1852 fik Kähler "Ære af sine Terakottaovne" på Industriforeningens udstilling i København. Udover at producere kakkelovne begyndte Kähler at producere brugskeramik. Tyve år senere overtog Kählers bror, Carl, produktionen af pottevarerne. Vi skal dog helt frem til 1880'erne hvor Herman A. Kähler (1846-1917), stifterens søn, indleder samarbejdet med kunstnere. Han er leder af fabrikken og faderen er gået på pension i 1872. Herman August Kähler sidder selv ved drejeskiven og drejer fæde og lader herefter kvindelige kunstnere fra Vilhelm Kleins (1835-1913) Tegneskole for Kvinder i København, dekorere fadene. To af de mest kendte malerdamer i fabrikkens historie er Signe Steffensen, som på et tidspunkt ledede malerstuen. Hendes hornmalerier (lerfarve hældt i et kohorn) er nogen af fabrikkens største salgssucceser. Dernæst var der Herman A. Kählers datter Stella Kähler, som arbejdede i en populær begitteteknik, ligesom hun eksperimenterede med røde lustre (glassurteknik). Senere kom de to anerkendte kunstnere og venner H. A. Bredekilde (1857-1942) og L. A. Ring (1854-1933) til fabrikken, især Bredekilde udførte en række unika og serier, men L.A. Ring udførte kun få keramiske arbejder. Denne epoke fejres i 1888 på Store Nordiske Udstilling, som var et 50 års jubilæum for foreningen Dansk Industri og Kähler-fabrikken har en stor stand med kakkelovne, krukke og figurer.

Det er Herman A. Kähler, som får tilknyttet den dygtige billedkunstner og formgiver Svend Hammershøi (1873-1948). Han er bror, til de stille stuers maler, billedkunstneren Vilhelm Hammershøi (1864-1916). Det er Svend Hammershøi der udformer det karakteristiske, logo, HAK, som fortsat ses under varerne i dag. Og det er Svend Hammershøis keramiske værker, som nu har fået en renæssance i fabrikkens nyeste produktioner i selveste Hammershøi-serien. Hans karakteristika er krukke og skåle med kraftige profileringer horisontalt og vertikalt. Svend Hammershøi kommer til fabrikken som 20-årig og forlader den ikke før sin død.



Svend Hammershøi ved en af de store krukke med profilereringer.

Også billedhuggeren Kai Nielsen (1882-1924), indleder et kortvarigt, men intenst samarbejde med Kähler-fabrikken, de sidste tre år af sit liv. Han skaber en række figurer med symbolske og litterære referencer "Prinsessen på ærten", "Eva på æblet" og "Globetrotteren". Målet er at få sin kunst ud i alle danske og udenlandske hjem i små formater, langt hellere end store værker på museerne. Men eftertiden ser nok hans største bedrifter i det offentlige rum og på museerne, hvor et af hovedværkerne er "Vandmoderen" på Glyptoteket i København.

I 1917 overtager Herman H.C. Kähler (1876-1940) ledelsen af fabrikken efter sin far, og vi taler nu om 3. generation. Han er nok den mest farveløse i rækken af ledere, men hans evne til at inspirere kunstnerne gør også denne epoke spændende. Hans søn Nils Kähler (1904-1979), kaldet "den unge Kähler" overtager den kunstneriske ledelse i 1940 ved faderens død, ligesom dennes bror, Herman Jørgen Kähler (1906-1996) bliver økonomisk ansvarlig. De bliver den sidste generation, før fabrikken kommer på nye hænder. En af den sidste tids største succeser er drejedyrene, som Nils Kähler drejer. Han formår at følge tidens trend og drejer en række lampefødder, kander, askebægre og vaser i stentøj med turkis saltglasur, som blev et af fabrikkens sidste store brands. Eventyret sluttede i 1974. Det fortsatte dog i et samarbejde med Holmegaard, som gik konkurs i 2008. En visionær Aarhus-arkitekt Frantz Longhi, fik dog sat skub i hele herligheden igen, og nu drøner den gamle Kähler-mastodont frem med salgstal der må gøre enhver erhvervsdrivende misundelig. Varerne designs fortsat i Næstved, men produceres i Portugal og Kina og de har stor eksport til Norge og Japan. Gennembrudsværket må nok siges at være de sribede Omaggio-vaser, designet af designerduoen "Stilleben" alias Ditte Reckweg og Jelena Schou Nordentoft. Om samarbejdet siger de "Vi har altid været dybt fascinerede af Kählers banebrydende keramik, der i den grad har været med til sætte Danmark på verdenskortet, når det drejer sig om kunsthåndværk. Derfor er det en stor glæde at være med til at føre den kunstneriske keramikarv videre ind i en ny tid med et nyt formsprog".

Min første Kähler- erhvervelse var en drejet opsats fra 1930'erne med cadmiumgul glasur. Den fandt jeg på loppemarked i 80'erne og lagde den forsigtigt i cykelkurven på vej hjem til kollegieværelset. Jeg nyder fortsat dens skønhed. Kählerkeramik er kommet for at blive!